

EL EXPLORADOR SALVAJE DE RHODE ISLAND

***¡CONOCE A
LA PINCHAGUA!***

Además, conoce las escalas de peces, la caza del pavo en primavera, cómo ser responsable mientras pescas y cómo puedes convertirte en un científico ciudadano voluntario.



DEM
RHODE ISLAND





DEM
RHODE ISLAND



¿SABÍA USTED?



Nosotros trabajamos mucho en proteger, conservar y aprender sobre las criaturas salvajes de Rhode Island y de los lugares que ellos llaman hogar. Nada de este trabajo sería posible sin la ayuda de personas que cazan y pescan en nuestro esta-

do. Los cazadores y los pescadores compran una licencia cada año. Esta licencia significa que ellos prometen seguir todas las reglas de caza y pesca de Rhode Island. Estas normas existen para proteger nuestros importantes recursos naturales y asegurar que las personas puedan disfrutar la caza y la pesca en nuestro estado para siempre. Además, el dinero de estas licencias se destina a importantes trabajos de conservación en Rhode Island.

Hay otra manera interesante en que los cazadores, pescadores y también los deportistas de tiro al blanco (personas que pueden no cazar, pero practicar tiro al blanco con armas de fuego, o tiro con arco) ayudan con la conservación en todo los Estados Unidos. Las empresas que fabrican armas de fuego, municiones, equipo de arquero y de pesca pagan impuestos en dichos artículos. Esto recauda millones de dólares, los que son repartidos y entregados a cada estado por los Servicios de Pesca y Vida Salvaje de los Estados Unidos.

¿Qué hacemos con todo este dinero? ¡Lo usamos para ayudar a la pesca y a la vida salvaje en nuestro estado! Este dinero ayuda a comprar más tierras para nuestras áreas de administración, lo que significa que más hábitats/áreas estarán protegidas en nuestro estado, para siempre. También usamos el dinero para hacer investigaciones importantes y aprender más sobre nuestros peces y la vida salvaje, y que podemos mejorar para ayudarlos.

La mayor parte de nuestro trabajo no sería posible sin la ayuda de nuestros cazadores, pescadores y arqueros de tiro al blanco. ¡Al participar en estos tipos de actividades al aire libre en una forma responsable y segura, también pueden ayudar en mantener la conservación de la pesca y la vida silvestre en Rhode Island!

PÓNGASE EN CONTACTO CON NOSOTROS
SEDE DE RI DFW

277 GREAT NECK ROAD, WEST KINGSTON, RI 02892
401-789-0281 | DEM.DFW@DEM.RI.GOV

CENTRO DE EDUCATIVO DE RI DFW
1B CAMP E-HUN-TEE, EXETER, RI 02822
401-539-0019

DIVISIÓN DE EJECUCIÓN DE LA LEY
LÍNEA ABIERTA 24 HORAS PARA REPORTAR INFRACCIONES:
(401) 222-3070

EN ESTE NÚMERO:

Charla del hábitat ¿Los peces pueden subir escaleras?	3
Las Aventuras de Maddie al Aire Libre Llegó la temporada del pavo	4
Cámara de Animalitos.....	5
Huele a Noticias de Pescado Pesca responsable.....	6
Nuestros Vecinos Salvajes Conoce a la pinchagua.....	7
En el campo ¡Cuenta conmigo!	8
Búsqueda salvaje Nativo vs. no nativo	10
Tarjetas de animalitos.....	11

¿Quieres aprender aún más sobre los peces y la vida salvaje de RI?

¡Síguenos en “YouTube o Instagram!”



@RI.fishandwildlife

Rhode Island Department of Environmental Management



El Explorador Silvestre de Rhode Island | Primavera 2021

Escritora/Editora: Mary Gannon

Fotografía de la Portada: Gabrielle DeMeillon

Fotografía de la portada interior: Mary Gannon

Contribuidores: Madison Proulx, Jennifer Brooks, Gabrielle DeMeillon, Dana Kopec

Este programa recibe fondos federales de los Servicios de Pesca y Vida Salvaje de los Estados Unidos. Los Reglamentos del Departamento del Interior de los EEUU prohíbe estrictamente la discriminación ilegal en los programas departamentales federalmente asistidos en base a raza, color, nacionalidad, origen nacional o ascendencia, género, orientación sexual, edad o discapacidad. Cualquier persona que cree que él o ella ha sido discriminado en este programa, actividad, o establecimiento administrado por este beneficiario de la asistencia federal debe escribir a: La Oficina de Igual de Oportunidad del Departamento del Interior de los E.E.U.U. Oficina del Secretario, Washington, D. C. 20240

Charla del Hábitat

¿Los peces pueden subir escaleras?

La primavera es una época del año especial para el arenque de río (un nombre colectivo que utilizamos para dos especies, la pinchagua y el arenque de lomo azul). Es el momento en el que los arenques adultos migran desde el agua del mar y se dirigen río arriba para desovar en las aguas dulces. Los arenques se conocen como peces anádromos. Los peces **anádromos** nacen en el agua dulce, viajan al mar para crecer y convertirse en adultos, y luego regresan al agua dulce para desovar o reproducirse. Muchas especies de peces son anádromas, como el sábalo americano y el salmón del Atlántico.

Pero ¿qué ocurre cuando se construye un dique y los peces no pueden llegar a la corriente donde nacieron y necesitan volver como adultos? En el 1700, cuando no había electricidad, los colonos construyeron pequeños diques así aprovechaban la energía del agua para alimentar sus pequeños molinos y, con el tiempo, diques más grandes para alimentar la maquinaria de las fábricas textiles, como Slater Mill en Pawtucket. Aunque los diques ayudaron a crear puestos de trabajo para la gente, los peces ya no pudieron llegar a sus arroyos de nacimiento y muchas especies no pudieron vivir en las aguas de Rhode Island, como el salmón del Atlántico.



La buena noticia es que algunas personas muy inteligentes se dieron cuenta de que se pueden tener tanto diques como pasos para los peces, que les permitan acceder a los arroyos que necesitan para sobrevivir. Científicos e ingenieros pesqueros trabajaron juntos para crear **“escaleras de peces”** para que los peces pudieran subir a el dique a través de una serie de tablas de madera, similares a los peldaños de una escalera. Las escaleras de peces creaban un pequeño flujo que invitaba a los peces adultos a superar cada peldaño, descansar en una balsa y continuar hasta la cima del dique. De acuerdo con el tamaño del dique, la escalera podía ser corta o larga. Con el paso del tiempo, las escaleras de peces han ayudado al paso de los peces, y los ingenieros se han vuelto más creativos en el desarrollo de diferentes tipos de **escalas de peces**. Algunas de estas escalas de peces imitan a la naturaleza y tienen un aspecto mucho más natural.

Así que, cuando pases por un arroyo o río en Rhode Island, echa un vistazo. ¿Hay un dique antiguo? Tal vez puedas ver una de las muchas escaleras de peces que se han construido en todo Rhode Island para ayudar a los peces anádromos a llegar a la parte superior del dique.

LAS AVENTURAS DE MADDIE AL AIRE LIBRE

Llegó la temporada del pavo

La primavera es la época más popular para los cazadores de pavos. ¿Por qué? La caza de primavera coincide con la temporada de apareamiento de los pavos silvestres, en la que se puede atraer a los **pavos machos** para que se acerquen con llamadas que imitan el sonido de un **pavo hembra**. Antes de cazar pavos silvestres, ¡debes saber cómo encontrarlos! Hablemos de algunas formas divertidas de buscar pavos, de consejos esenciales y habilidades de seguridad. **Antes de aventurarte en el bosque para explorar o cazar, asegúrate SIEMPRE de preguntar a un adulto y nunca ir solo.**

1. Busca a los pavos en sus hábitats favoritos:

en Rhode Island, los pavos viven sobre todo en bosques maduros de robles y nogales. También se pueden encontrar en granjas y en comunidades suburbanas/urbanas. Recuerda que no puedes explorar o cazar en la propiedad de otra persona sin permiso, y que no puedes cazar en vecindarios y ciudades por razones de seguridad.

2. Sé un detective de pavos: busca rasguños de los pavos en los lugares donde buscan comida. Durante la primavera, les gustan los brotes verdes y frescos, y los insectos. Cuanto más húmedas sean las hojas, más recientes serán los arañazos. Las plumas desprendidas también son una buena pista.

3. Busca huellas: busca huellas grandes en los lechos de arroyos arenosos o fangosos, en los senderos de gravilla o en los caminos forestales. Las huellas de las hembras de pavo miden un promedio de 4 ½ pulgadas y las de los machos pueden llegar a medir hasta 6 pulgadas. Los pavos tienen tres dedos en la parte delantera y uno más corto en la trasera, que a veces no aparece en la huella que dejan.

4. Conoce la diferencia entre las hembras y los machos: las hembras no tienen **barba** (pero a veces pueden tener una pequeña barba). No tienen **espolones** en las patas y tienen los bordes de las plumas del cuerpo más claros. Los machos tienen barba y espolones. Las plumas de su cuerpo son más oscuras y tienen un borde pulido y colorido. Su cabeza también es muy colorida.

5. Aprende a hablar con el pavo: para cazar pavos en Rhode Island, debes tener una técnica para llamar a los pavos. Hay muchos tipos diferentes. Entre los llamados más frecuentes, están el llamado de diafragma, el llamado de caja y el llamado de olla. Practica estos llamados en tu tiempo libre para mejorar tus habilidades en el campo.

6. Escóndete en el bosque: ¡los pavos salvajes tienen una vista increíble! Deberás llevar un buen patrón de camuflaje para mezclarte con tu entorno mientras cazas pavos.

7. Sé respetuoso: NUNCA estés cerca de otro cazador mientras estés en el bosque. Siempre sé respetuoso con los demás y deja espacio para el resto.

8. No te vistas como un pavo: nunca lleves color rojo, blanco y azul mientras estés en el bosque durante la temporada de pavos. Estos colores pueden confundirse con la cabeza de un pavo macho. ¡No es seguro!

9. Quédate en un lugar y sé paciente: nunca aceches o te acerques sigilosamente a un pavo. Solo llámalos para que se acerquen a ti.

10. Cumple todas las reglas y estarás seguro: asegúrate SIEMPRE de tener las licencias y etiquetas de caza adecuadas, y consulta con tus padres o tutores antes de salir al bosque.

Consejo profesional: Mira [el video "Let's Talk Turkey"](#) en la página de YouTube del Departamento de Gestión Medioambiental de Rhode Island para conocer los diferentes tipos de técnicas para llamar pavos y oír cómo suenan.

¿Tienes alguna pregunta sobre cómo convertirte en cazador de pavos?

Envía un correo electrónico a Madison.proulx@dem.ri.gov o llama a nuestra Oficina de Educación de Seguridad para Cazadores al 401-539-0019.

Acerca del Autor

¡Hola a todos! Mi nombre es Maddie; soy la secretaria de la oficina de Educación al Aire Libre. ¡Tengo el mejor trabajo de todos los tiempos porque animo a la gente a explorar al aire libre! Me encanta practicar tiro con arco, aprender sobre los animales de caza salvajes (los pavos silvestres son mis favoritos), ir a pescar, ¡y cocinar mariscos con mi familia! No crecí en una familia de cazadores, así que confíé en los programas de Educación para Cazadores de RIDEM, para aprender y conectarme con mentores increíbles, quienes me ayudaron a llegar donde hoy estoy. ¡Sigo aprendiendo y creciendo, y ahora estoy aquí para ayudarte a hacer lo mismo!



¡Subtítulo de esta foto!
Envía tus subtítulos a
mary.gannon@dem.ri.gov.

Cámara de Animalitos



Subtítulos del Último Número



“El cálido sol
en mi barriga...
**¡LLEGÓ LA HORA
DE LA SIESTA!**”

“¡Este lugar es
perrrrfecto!”

“Un día perrrrfecto
para una siesta
de gato”

“Por favor,
por favor, por
favor, ¿me
rascarías la
barriga?”

“¡Si me despiertas,
RUGIRÉ!”

Acerca de nuestro estudio de cámara de rastreo:

Una cámara de rastreo es una cámara pequeña e impermeable que se puede sujetar a un árbol. Toma fotografías cuando detecta que algo se mueve frente a la lente. Hemos trabajado con biólogos de vida salvaje de la Universidad de Rhode Island para aprender más sobre los mamíferos de nuestro estado haciendo uso de cámaras de rastreo. ¡Tomamos nada menos que 248,743 fotos durante nuestro proyecto de gato montés! Pronto comenzaremos algunos proyectos nuevos estudiando pescadores, nutrias de río y castores.

HUELE A NOTICIAS DE PESCADO

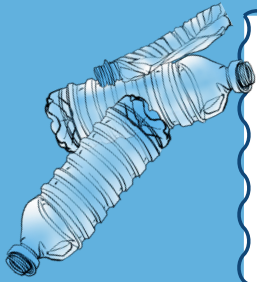
Pesca responsable



RESPETA LAS LEYES Y LOS REGLAMENTOS.

Es importante conocer las leyes y los **reglamentos** antes de salir a pescar. Estos ayudan a proteger a las especies de peces para evitar la sobrepesca y garantizar que puedan crecer lo suficientemente sanos para reproducirse. Esto significa más peces para el futuro.

Los reglamentos también te indican qué tipo de especies acuáticas puedes pescar y cuáles no. ¿Sabías que no puedes quitar plantas o peces de un estanque y ponerlos en otro? Es ilegal porque puede propagar bacterias y enfermedades. También podría provocar la propagación de especies **invasoras**.



LLÉVATE LO QUE TRAES

Todos debemos poner de nuestra parte para mantener limpios nuestros espacios naturales. Los pájaros y otros animales salvajes pueden enredarse en los sedales para pescar usados que la gente no se molesta en tirar. Otros residuos pueden hacer que zonas habitualmente hermosas parezcan feas. La basura también puede poner en peligro la vida silvestre. Los envoltorios de goma de mascar usados, los plásticos y otros tipos de basura pueden ser un peligro de asfixia para todo tipo de animales. Un buen refrán para recordar es "Deja siempre el lugar más limpio de lo que lo encontraste."

SÉ CONSIDERADO CON LOS DEMÁS

Si estás en un estanque donde hay otros pescando, asegúrate de dejar espacio suficiente para los demás. No debes ubicarte justo al lado de alguien y no dejarle espacio para lanzar su sedal de pesca.

Evita pescar en el mismo lugar en el que ya hay alguien. Si ves que alguien tiene su sedal de pesca en el agua en un lugar determinado, asegúrate de lanzar tu sedal en otra zona; de este modo, todos compartirán el cuerpo de agua y no tendrás que preocuparte de que tu sedal de pesca se enrede con el de otra persona. Solo pesca en propiedades privadas si tienes el permiso del propietario.



CUIDA DE LOS PECES

Cuando los peces están fuera del agua, no pueden respirar; por eso, es importante devolverlos rápidamente. Si necesitas ayuda y estás esperando, mantén el pez en el agua hasta que llegue la ayuda. Cuando vuelvas a colocar al pez en el agua, hazlo con cuidado. ¡No son discos voladores ni pelotas de béisbol!

Antes de tocar un pez, mójate las manos. Los peces tienen una capa de mucosidad que los protege de las **infecciones** bacterianas y fúngicas. Si tus manos están secas, tienes más posibilidades de eliminarla. Las manos mojadas se deslizan sobre la capa de mucosidad.

Manipula el pescado con la firmeza necesaria para evitar que se caiga. No aprietes el pescado con fuerza. Eso solo lo dañará. Si eres responsable cuando te diviertes al aire libre, ya sea pescando, haciendo kayak o realizando cualquier actividad en el exterior, te asegurarás de haber puesto de tu parte para mantener la naturaleza limpia y saludable, y se podrá disfrutar en los años venideros. ¡Gracias!

Acerca del Autor

Mi nombre es Dana, y soy el Asistente Técnico de la División de Pesca y Vida Salvaje de la Oficina de Educación al Aire Libre. Me encanta la pesca, principalmente la pesca con mosca y atado de moscas. Una gran parte de mi trabajo es ayudar a las personas a aprender a pescar. ¡Mi parte favorita es cuando alguien captura un pez, especialmente si es su primero!



NUESTROS VECINOS SALVAJES

PINCHAGUA

Hábitat y reproducción: las pinchaguas son peces anádromos. Esto significa que pasan la mayor parte de su vida en el mar y migran a los arroyos y ríos de agua dulce para desovar o poner sus huevos. El agua debe tener al menos 51 grados Fahrenheit de temperatura. Una vez que los huevos eclosionan, las crías regresan al mar. Permanecen en el mar entre 3 y 5 años antes de regresar a sus ríos de origen para desovar. La migración del mar a los ríos se produce en primavera. Los arenques de lomo azul también son casi iguales a las pinchaguas, pero comienzan su migración río arriba un poco más tarde, cuando el agua se calienta un poco más.

Nombre científico:
Alosa pseudoharengus

¿Lo sabías?

Millones de pinchaguas solían "**subir**" por los arroyos de Norteamérica, lo que hacía que el agua pareciera plateada. Debido a la **sobrepesca** y a la construcción de **diques** que bloquearon sus rutas de migración en ríos y arroyos, la cantidad de pinchaguas disminuyó. Gracias al trabajo de conservación realizado en Rhode Island y en otros estados costeros, estamos empezando a ver el regreso de las pinchaguas. Da vuelta la página para saber cómo puedes ayudar a estos peccecitos trabajando como voluntario en la División de Pesca y Vida Silvestre de Rhode Island.

Alimentación: las pinchaguas se alimentan de pequeños peces, camarones y copépodos, que son criaturas diminutas que flotan en el agua. Las pinchaguas son una importante fuente de alimento para las aves, las focas, las nutrias y otros peces que a la gente le gusta comer, como el bacalao, el abadejo y el atún.

OUT IN THE FIELD

Count Me In!



¡Hola a todos! Me llamo Gabby De Meillon y soy la asistente de divulgación técnica de la División de Pesca y Vida Silvestre del Departamento de Gestión Medioambiental de Rhode Island (RIDEM). Ayudo a correr la voz sobre los increíbles proyectos que llevan a cabo nuestros biólogos y asisto a Jennifer Brooks, nuestra coordinadora de voluntarios, para que los residentes participen en la conservación del estado. Vamos a hablar con Jennifer para ver qué ha hecho esta primavera.

Gabby: ¡Hola, Jennifer! ¿Puedes decirles a nuestros lectores qué haces como coordinadora de voluntarios?

Jennifer: Aquí, en la División de Pesca y Vida Silvestre de Rhode Island, tenemos muchos proyectos diferentes con todo tipo de animales, como ciervos, tortugas, arenques, patos y murciélagos, ¡y muchos más! Debido a que nuestros biólogos tienen la gran responsabilidad de gestionar y proteger muchas de las criaturas salvajes de Rhode Island, a menudo necesitan ayuda extra. Yo ayudo a asignar voluntarios a esos proyectos, y estos voluntarios nos ayudan de muchas formas. Algunos voluntarios nos ayudan contando la cantidad de animales que ven durante un sondeo, otros escuchan los cantos de los pájaros o les ponen pulseras de identificación a los gansos. También tenemos voluntarios que nos ayudan a eliminar las plantas invasoras de una zona para que las plantas nuevas que proporcionan más alimento y refugio a la vida silvestre puedan ocupar su lugar. Cada primavera, tenemos voluntarios que nos ayudan en una de nuestras actividades de voluntariado más antiguas: ¡el recuento de arenques!

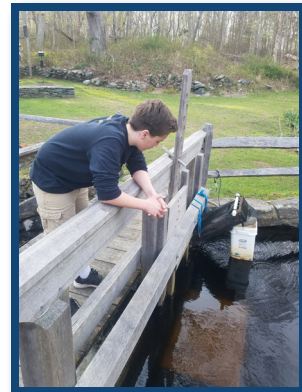
Gabby: ¡Increíble! Parece que los voluntarios son muy importantes. ¿Puedes contarme algo más sobre los recuentos de arenques? ¿Es difícil contar arenques?

Jennifer: ¡No, para nada! Nuestro personal les enseña a los voluntarios a contar arenques en una capacitación rápida. Después de eso, los voluntarios pueden visitar uno de nuestros numerosos lugares de recuento de arenques en cualquier momento durante el período de sondeo

y contar todos los peces que vean ir río arriba durante diez minutos. Los voluntarios también registran la temperatura del agua con un termómetro que les proporcionamos y nos informan si el agua del lugar tiene la temperatura alta o baja. Cualquiera puede ser voluntario para contar arenques. Hay un par de lugares con restricciones de edad, debido a la disposición de la zona de recuento, pero tenemos lugares que permiten que personas de todas las edades participen del recuento. Solo pedimos que cualquier persona que haga un recuento pase los diez minutos completos mirando directamente al agua en busca de los peces que llegan. Los voluntarios deben ser pacientes y estar concentrados para no perderse ningún pez que pase nadando.

Gabby: ¡Qué buena manera de pasar diez minutos! Me encanta ver pasar a los peces nadando, pero ¿por qué es tan importante vigilar específicamente a los arenques?

Jennifer: Los arenques son muy importantes para el ecosistema marino. Proporcionan alimento a los mamíferos marinos, a las aves marinas y a otros peces grandes. Hace muchos años, había muchos arenques en los ríos de Rhode Island. Constituían una fuente de alimento muy importante para los pueblos indígenas de la zona. Lamentablemente, con el paso de los años, la cantidad de arenques en Rhode Island disminuyó de forma considerable debido a la construcción de diques en los ríos y a la sobrepesca. Para ayudar a que el arenque de Rhode Island regrese, el RIDEM



A volunteer counts fish for 10 minutes



y otras organizaciones asociadas se han unido para eliminar los diques viejos, mejorar las escaleras de peces y asegurarse de que se cumplan las reglamentaciones de pesca. Los voluntarios para el cuidado del arenque desempeñan un papel importante al proporcionarnos recuentos de arenques que nos ayudan a verificar si estas medidas están funcionando.

Gabby: Los recuentos de arenques parecen una forma muy divertida de contribuir a la ciencia. ¿Qué otras oportunidades de voluntariado existen y cómo pueden inscribirse nuestros lectores?

Jennifer: Tenemos una serie de oportunidades que varían un poco de un año a otro, pero algunas de las oportunidades anuales que ofrecemos son el sondeo de arenques, de nidos de murciélagos, la colocación de pulseras de identificación a los gansos, el sondeo de glugluteo de los pavos, la asistencia para el control de ciervos, y también tenemos una serie de sondeos en los que puedes ayudarnos informando avistamientos de vida silvestre a través de una aplicación para el teléfono o desde la página web. Para obtener más información sobre estas oportunidades y para que te agreguen a la lista de correo electrónico del Programa de

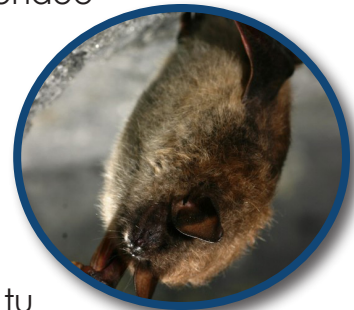
Voluntarios del RIDEM, escríbeme a [Jennifer.brooks@dem.ri.gov](mailto:jennifer.brooks@dem.ri.gov).

Gabby: ¡Vaya, todo eso suena increíble! Tu trabajo suena increíble, ¿cuál es tu parte favorita?

Jennifer: Mi parte favorita de mi trabajo es poner en contacto a la gente con formas maravillosas en las que pueden ayudar a los peces y a la vida silvestre. La mayoría de mis recuerdos favoritos de mi trabajo son simplemente estar con los voluntarios la primera vez que realizan un sondeo o que le colocan una pulsera de identificación a un pájaro y sentir esa emoción y ese asombro que tienen cuando aprenden, ven o hacen algo nuevo y se conectan con la naturaleza. ¡Esos momentos nunca pierden su magia!

Gabby: Y, por último, ¿cuál es tu animalito salvaje favorito de Rhode Island?

Jennifer: Es difícil elegir solo uno, pero diría que mi favorito es el pequeño murciélago café.



About Jennifer

Jennifer Brooks es la coordinadora del Programa de Voluntarios de la División de Pesca y Vida Silvestre. De niña, a Jennifer le encantaba explorar y observar la vida silvestre, admirar las flores silvestres diminutas y vigilar a los renacuajos locales mientras se convertían en pequeñas ranas y sapos. Todavía le gusta hacer todas esas cosas, así como navegar en kayak, pescar y crear arte. Como coordinadora del Programa de Voluntarios, Jennifer puede compartir su pasión por la naturaleza y la conservación con todos nuestros voluntarios que comparten los mismos valores.



BÚSQUEDA DE VIDA SALVAJE

Nativo vs. no nativo

Especies nativas: animales que se han adaptado a vivir en un lugar específico al que pertenecen.

Especies no nativas: animales que se introducen en un lugar al que no pertenecían originalmente.

La mayoría de los animales vive en una zona específica, llamada su **ámbito**. Por lo general, los animales solo pueden **sobrevivir** en un ámbito que tenga una combinación perfecta de los **recursos** que necesitan. Si se coloca a un animal en un lugar al que no pertenece, podría tener dificultades para sobrevivir por sí mismo en un **ambiente** extraño o podría alterar el **equilibrio** del **ecosistema**. Por eso, es ilegal **liberar** animales domésticos en la naturaleza en Rhode Island. (También es **ilegal** quitar un animal de la naturaleza y tenerlo como mascota, jeso se considera **caza furtiva!**).

Alrededor de la década de 1930, la gente empezó a adoptar tortugas de orejas rojas (una especie de tortuga **no nativa**) como mascotas, pero cuando ya no querían ocuparse de ellas, las soltaban en estanques y arroyos cercanos a su casa. Como los dueños de estas mascotas no fueron responsables, ahora tenemos una población de tortugas no **nativas** que intimidan y **compiten** con nuestras tortugas pintadas nativas. Las tortugas de orejas rojas acaparan los troncos de asoleo y pueden infectar a nuestras tortugas nativas con nuevas **enfermedades**. Es importante proteger nuestras especies nativas de fauna silvestre siendo dueños **responsables** de nuestras mascotas. Esto asegurará que nuestra fauna silvestre tenga un **hábitat** seguro y sano para vivir.

Descifra las palabras que aparecen a continuación... para ver una pista, ¡mira las palabras **azules** que aparecen arriba!



- | | |
|-----------------|------------------|
| 1. SORERSCU | 9. QEIURBOLII |
| 2. ZACA | 10. SSEOLBSEPANR |
| 3. GILEAL | 11. TTAABHI |
| 4. CTMNEIOP | 12. ATSVNIA |
| 5. ANSRDEEFMEED | 13. NATMIBEE |
| 6. EBSRRVOIIV | 14. TSASEIOEMC |
| 7. MBATOI | 15. ANTIOANV |
| 8. LBREARI | 16. VATIURF |



TARJETAS DE ANIMALITOS

En Rhode Island, viven muchos animales salvajes diferentes. Algunos son muy comunes y fáciles de ver. Otros son raros y difíciles de encontrar. Sus poblaciones pueden incluso estar amenazadas o en peligro de extinción por diferentes razones. En la División de Pesca y Vida Silvestre, hemos creado una lista de especies con mayor necesidad de conservación. Centramos gran parte de nuestro trabajo en ayudar a estas especies. Para esto, estudiamos sus poblaciones, protegemos sus hábitats especiales y difundimos información sobre estos animalitos tan interesantes.

Las especies amenazadas y en peligro no solo viven en lugares lejanos, como la selva tropical. Hay muchas especies aquí mismo, en nuestro pequeño estado, que necesitan nuestra ayuda. De hecho, ¡hay más de 400 especies en nuestra lista! Aprende más sobre ellas recortando y coleccionando estas tarjetas de animalitos

Corte

Dobla a la mitad



SALAMANDRA MOTEADA



1

Pongo mis huevos en estanques vanales a principios de la primavera. Puedes verme en las noches cálidas y lluviosas de marzo y principios de abril. El resto del año, me escondo bajo los troncos y en las madrigueras del bosque.

Gran parte de mi hábitat está fragmentado, lo que significa que está dividido en partes más pequeñas por carreteras y edificios. A veces, tengo que cruzar carreteras para llegar a mi estanque vernal. Tengo patas muy pequeñas, así que soy lenta para cruzar la calle y es peligroso porque los conductores no me ven.

¿QUÉ ACCIONES ME AYUDARÁN?

Decirle a la gente que tenga cuidado cuando conduzca por zonas boscosas en primavera. Ayudar a mantener el hábitat seguro y no alterar los estanques vanales me dará el espacio que necesito para sobrevivir.

PINCHAGUA



1

¡Paso la mayor parte de mi vida en el mar y migro a los arroyos y ríos de agua dulce para desovar (poner huevos).

La sobrepesca redujo mi población, y la construcción de diques en ríos y arroyos bloqueó mis rutas de migración. La contaminación del agua también arruinó mi hábitat.

¿QUÉ ACCIONES ME AYUDARÁN?

Me ayudará la limpieza del agua, la eliminación de los diques y la construcción de escaleras de peces en los lugares donde no se pueden eliminar los diques. Ofrecerse como voluntario para el recuento de arenques de río de Rhode Island en primavera ayudará a los biólogos a vigilar mi población.

MUSARAÑA ACUÁTICA AMERICANA



1

Soy un mamífero diminuto y sigiloso que se escabulle por las ciénagas, los pantanos de arce rojo y las orillas de los arroyos. Soy un feroz depredador... ¡de insectos!

La contaminación del agua, la destrucción del hábitat y el bombeo de agua de los arroyos han provocado la pérdida de insectos en mi hábitat, lo que significa que me resulta más difícil encontrar comida.

¿QUÉ ACCIONES ME AYUDARÁN?

Proteger los hábitats de los humedales y asegurar que se cumplan las leyes medioambientales me ayudará a largo plazo. También es fundamental estudiar qué hábitats son los más importantes para mi población en Rhode Island.

VUELVEPIEDRAS



1

Anido en el Ártico y paso el invierno en las costas de América del Norte y del Sur. En primavera y otoño, utilizo las costas de Rhode Island para descansar y comer durante mi largo viaje migratorio.

Mucha gente vive en la costa y pasa tiempo en la playa. Todo el ruido y la actividad hacen que mis lugares de descanso no sean tan acogedores. Además, el cambio climático y el ascenso del nivel del mar cambiarán mi hábitat o lo harán desaparecer.

¿QUÉ ACCIONES ME AYUDARÁN?

Proteger los hábitats costeros y estudiar qué lugares de Rhode Island son mis favoritos para descansar y comer. Además, si estás en la playa, no persigas a los pájaros, mantén a tus perros con correa y ¡dame espacio!

¡Reptiles y anfibios están en movimiento! ¡Salgan esta primavera y sean ciudadanos científicos con la División RI de Peces y Vida Silvestre!

Pida a un adulto que descargue nuestra aplicación gratuita HerpObserver y envíenos sus observaciones de ranas, sapos, salamandras, serpientes y tortugas.

¡Visita dem.ri.gov/reportwildlife para obtener más información!



PEEP! PEEP!
PEEP!

La rana de primavera o "spring peeper"

BÚSQUEDA DE VIDA SALVAJE

- | | |
|-----------------|------------------|
| 1. recursos | 9. equilibrio |
| 2. caza | 10. responsables |
| 3. ilegal | 11. hábitat |
| 4. compiten | 12. nativas |
| 5. enfermedades | 13. ambiente |
| 6. sobrevivir | 14. ecosistema |
| 7. ámbito | 15. no nativa |
| 8. liberar | 16. furtiva |



RI Department of Environmental Management
DIVISION OF FISH & WILDLIFE
Great Swamp Field Headquarters
277 Great Neck Road
West Kingston, RI 02892



TO: